



## Visão Geral

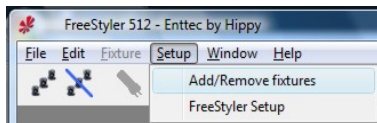
Visite o site Freestyler [www.freestylerdmx.be](http://www.freestylerdmx.be)

Este software é fornecido "tal como está", sem qualquer garantia expressa ou implícita. Em nenhum caso o autor deve ser responsabilizado por quaisquer danos decorrentes do uso deste software.

Autoriza-se a qualquer pessoa usar este software para uso pessoal.

## Configurando a interface.

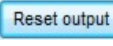
A primeira vez que o software é executado, irá pedir qual controlador está instalado em seu sistema. Ou você pode abri-lo com o menu Setup clicando em Freestyler Setup.



Selecione sua interface. Quando você não tem uma interface, deve selecionar "qualquer interface".

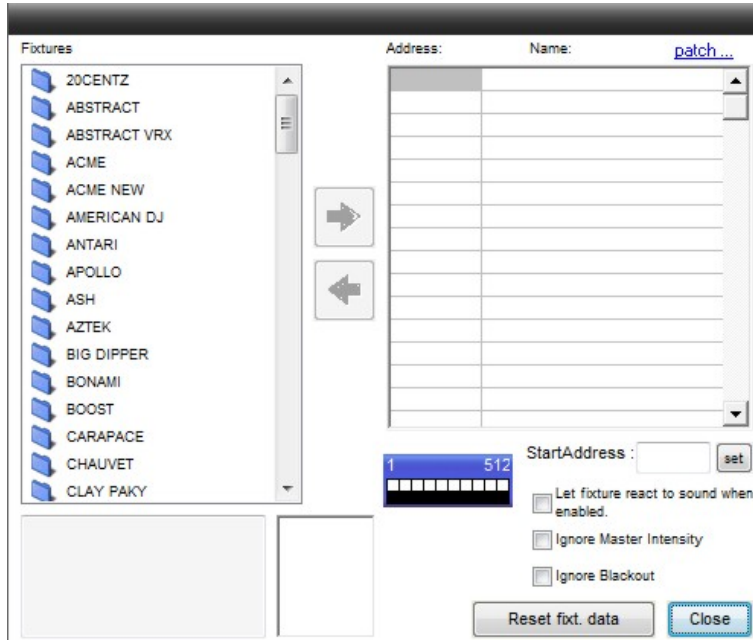
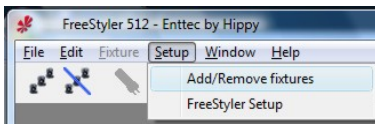


Quando terminar, Freestyler irá pedir para reiniciar o programa.

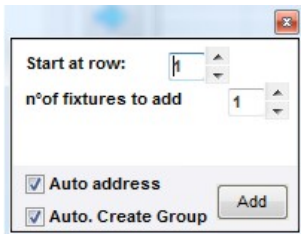
Botão "Reset output"  se algum canal tiver comportamento estranho, você pode clicar neste botão para tentar resolver o problema.

## Adicionar / Remover Fixtures.

Para adicionar Fixtures clique me Setup->Add/Remove Fixtures.



- A esquerda da tabela lista todos os fixtures que estão na pasta "fixtures".
  - a direita tabela com os fixtures instalados endereço e nome.
  - Para adicionar um fixture, selecione um dispositivo, à esquerda e clique no botão "->" botão, ou arrastar e largar a peça desejada na lista.
- em seguinte aparece:



"Start at row:" Indica a linha de início (linha da lista à direita)

"n° of fixture to add" Escolha quantos fixtures quiser adicionar

"Auto address" marque se quiser o endereço automático.

"Auto. Create Group" cria os grupos automaticamente.

Clique em Adicionar

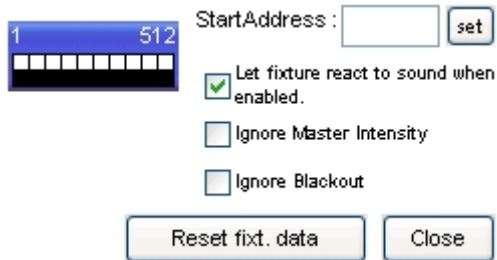
### Para remover fixtures:

Selecione o fixture e pressione o botão "<" para remover os fixtures selecionados.

### Opções Avançadas:

Depois de ter adicionado o fixtures você pode definir algumas opções:

### Reagir ao som: (React to sound:)



StartAddress :

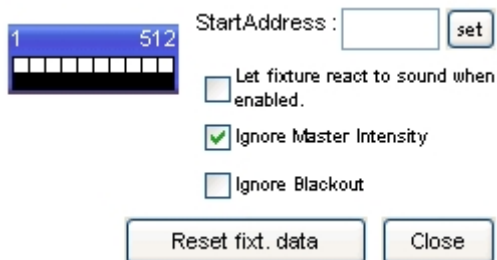
Let fixture react to sound when enabled.

Ignore Master Intensity

Ignore Blackout

Marque a opção se quiser que Gobo, cor, pan e tilt atuem pelo módulo "sound to light".

### Ignorar intensidade Master: (Ignore Master intensity:)



StartAddress :

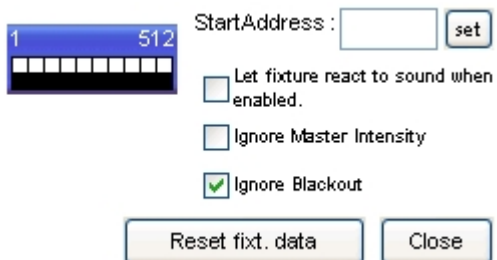
Let fixture react to sound when enabled.

Ignore Master Intensity

Ignore Blackout

Marque a opção se você quiser o suporte para ignorar o master de intensidade.

### Ignorar blackout: (Ignore blackout:)



StartAddress :

Let fixture react to sound when enabled.

Ignore Master Intensity

Ignore Blackout

Marque a opção "Ignorar Blackout" se quiser que o suporte para ignorar o Blackout.

### Alterando o endereço inicial

Clique na primeira coluna (lista à direita), se pretender alterar o "startingaddress" do dispositivo seleccionado. Altere e pressione "Enter"

### Mudar nome de exibição:

Clique em um nome de um dispositivo (lista à direita) para iniciar a edição do nome.

### Redefinir todas as configurações:

Se você quiser repor todas as definições dos fixtures (posicionamento, pan e tilt reverse, canais etc.) clique no botão "Reset fixt. Data"

Quando você atua o botão da direita do mouse sobre um fixture na área de trabalho, o menu pop up oferece as seguintes opções:

Clone fixture ...  
Locate selected fixtures

---

Copy Channel values  
Paste Channel Values

---

Inverse Pan  
Inverse Tilt  
Swap Pan/Tilt  
Release override settings  
React to sound  
Use in DMX400 ...  
Do not use in DMX400

---

Reset fixture  
Disable fixture  
Remove fixture from playback

---

## Clone fixture

Copie a reprodução a partir de um dispositivo de saída para o outro

## Locate selected fixtures

Localize o fixture selecionado na sua plataforma.

## Inverse pan/tilt:

Inverte Pan / Tilt em tempo real que pode dar-lhe mudanças instantâneas em seu lightshow. Cada canal pode ser invertido: abrir a janela de saída, clique no botão direito sobre o canal desejado e clique em "inverse".

## Swap pan/tilt:

Pan passa a ser tilt e tilt passa a ser pan

## Release override settings

Clique aqui para liberar override values do dispositivo seleccionado

## Use in DMX400

Se você quiser que o dispositivo passe a ser controlado com o DMX400 chaser então você deve configurá-lo (apenas para RGB e dimmerpacks)

## Do not use in DMX400

remove o suporte do DMX400 chaser

## Reset fixture:

Envia um reset (se configurado no perfil do fixture)

## Disable fixture:

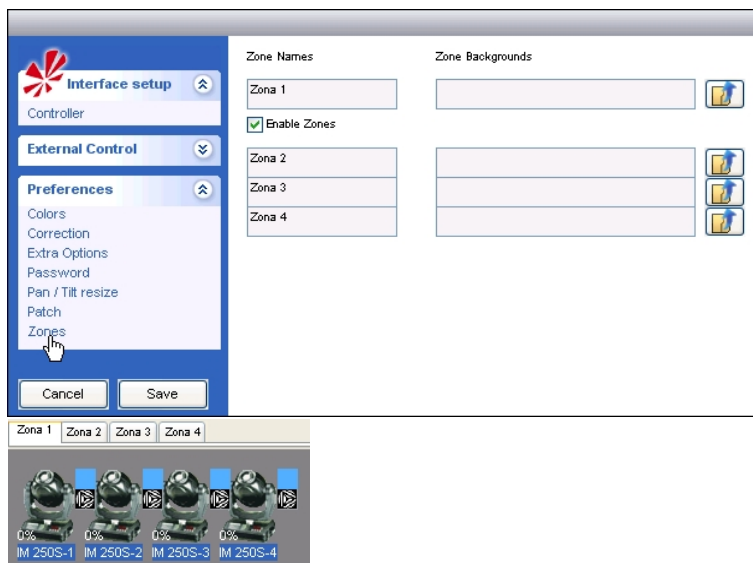
Nenhuma saída é enviar para o dispositivo

### Remove fixture from playback:

Não reprodução saída é enviar para o dispositivo.

### Move to zone x:

Para habilitar as Zonas clicar em Setup -> Freestyler Setup



4 novos itens do menu aparecerão. Você pode definir uma imagem de background para cada zona.

Clone fixture ...

Locate selected fixtures

Copy Channel values

Paste Channel Values

Inverse Pan

Inverse Tilt

Swap Pan/Tilt

Release override settings

React to sound

Use in DMX400 ...

Do not use in DMX400

Reset fixture

Disable fixture

Remove fixture from playback

Move to Zona 1

Move to Zona 2

Move to Zona 3

Move to Zona 4

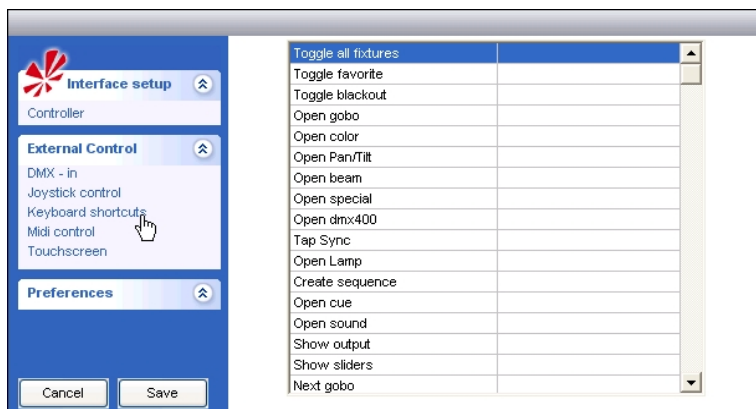
Quando você quiser mover um ou mais fixture para outra zona, selecione, clicando com o botão direito e selecione "move to zona escolhida"

## Atalhos do Teclado

Importantes funções e freqüentemente utilizados no Freestyler podem ser controladas usando o teclado ou joystick.

Para definir um atalho:

- "Configuração" -> "Freestyler setup" -> "Teclado"
- Clique no texto desejado e pressione a tecla para atalho. Para apagar um atalho pressione "backspace"



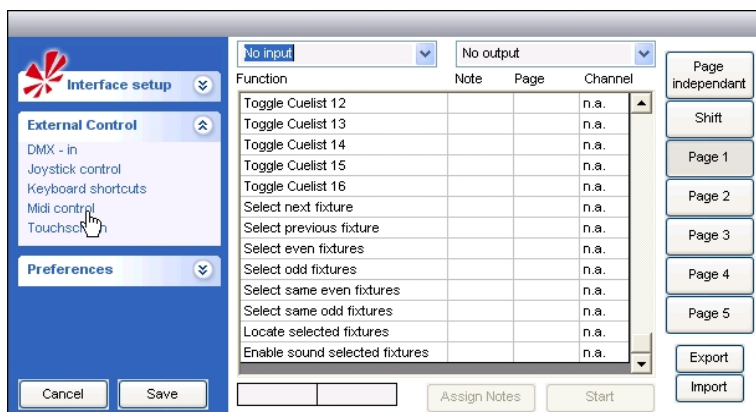
Para configurar o Joystick, clique em "Joystick control" e habilite. Clique em "Keyboard shortcuts" selecione a função e pressione o botão do Joystick.

Para controlar Pan e Tilt com o Joystick, precisa configurar "Toggle Pan/Tilt"

## MIDI

Você pode usar MIDI para controlar quase todas as funções no Freestyler.

Para começar a usar MIDI ir ao Freestyler setup e escolha janela "Midi control".



Primeiro de tudo você deve selecionar o controlador Midi conectado ao computador. uma vez que a interface é selecionado pressione "Start", Freestyler está recebendo sinais MIDI

Pressione o "Assign Notes" para atribuir notas MIDI às diferentes funções, funções pode propagar-se em 5 diferentes páginas ou página independente. selecione a função pretendida, em sua página e pressione o botão desejado controlador MIDI / Fader Para apagar uma nota MIDI pressione o botão "Excluir" no teclado.

Pressione "Editar" novamente para sair modo de edição.

Freestyler MIDI pode enviar sinais de volta para o controlador (como quando se utiliza o BCF2000)

Marque a opção "Behringer BCF2000 controlador" e escolher o MIDI out porto.  
De agora em diante Freestyler estado vai enviar mensagens para o controlador.

Use MIDI control to control allmost every function in FreeStyler. To start using MIDI go to the FreeStyler Setup window and select midi control. First of all you must select your Midi controller connected to your computer. once the interface selected press "Start", FreeStyler is now receiving MIDI signals

Press the "Assign Notes" button to assign MIDI notes to the different functions, functions can be spread on 5 different pages or page independant. select the desired function,page and press on your MIDI controller the desired button / fader To clear a MIDI note press the "Delete" key on your keyboard. Press "Edit" again to leave edit mode. FreeStyler can send MIDI signals back to the controller (like when using the BCF2000) Check the option "Behringer BCF2000 controller" and choose the right MIDI-out port. From now on FreeStyler will send status messages to the controller.